

Governo do Estado de Santa Catarina
• Secretaria de Estado da Agricultura e da Pesca
Empresa de Pesquisa Agropecuária e Extensão Rural de Santa Catarina (EPAGRI)

Concurso Público • Edital 01/2013

 <http://epagri.fepese.org.br>

Caderno de Prova



1º de dezembro



das 14 às 18 h



4 h de duração*



40 questões



M61

Agente Operacional Técnico III

cód. vaga: 601

Assistente Administrativo



Confira o número que você obteve no ato da inscrição com o que está indicado no cartão-resposta.

* A duração da prova inclui o tempo para o preenchimento do cartão-resposta.

Instruções

Para fazer a prova você usará:

- este **caderno de prova**;
- um **cartão-resposta** que contém o seu nome, número de inscrição e espaço para assinatura.

Verifique, no caderno de prova, se:

- faltam folhas e a sequência de questões está correta.
- há imperfeições gráficas que possam causar dúvidas.

Comunique imediatamente ao fiscal qualquer irregularidade.

Atenção!

- Não é permitido qualquer tipo de consulta durante a realização da prova.
- Para cada questão são apresentadas 5 (cinco) alternativas diferentes de respostas (a, b, c, d, e). Apenas uma delas constitui a resposta correta em relação ao enunciado da questão.
- A interpretação das questões é parte integrante da prova, não sendo permitidas perguntas aos fiscais.
- Não destaque folhas da prova.

Ao terminar a prova, entregue ao fiscal o caderno de prova completo e o cartão-resposta devidamente preenchido e assinado.

Conhecimentos Gerais

(20 questões)

Português

10 questões

Texto 1

Planejamento plurianual da Epagri no Meio Oeste de SC

Foi realizado um encontro em Concórdia, de 18 a 20 de setembro, reunindo 70 extensionistas, de 36 municípios das regiões de Campos Novos, Joaçaba e Concórdia, que compõem a Unidade de Gestão Técnica 2 (UGT2) da Epagri. O evento integra uma importante etapa do processo de elaboração do Plano Plurianual (PPA) 2014-2017 da Epagri para esse território.

Questões estratégicas oriundas de uma consulta prévia ⁽¹⁾ lideranças representativas da agricultura familiar, conciliadas com as diretrizes institucionais e com compromissos assumidos norteiam ⁽²⁾ elaboração do PPA. Projetos relativos ⁽³⁾ ampla demanda da UGT2 foram analisados e discutidos durante o evento, tendo sido elencadas e priorizadas as ações e estratégias metodológicas para que as metas definidas possam ser alcançadas.

A partir de então, líderes dos projetos que foram priorizados farão a sistematização e a apresentação ao Comitê Técnico da UGT2 para avaliação e ajustes necessários. Após essa etapa, os projetos serão discutidos com ⁽⁴⁾ lideranças e organizações dos agricultores dos 36 municípios, podendo receber inclusão de ações julgadas importantes em determinados municípios, mas que não haviam sido contempladas. Somente após essa etapa, e procedidos os ajustes necessários, o Comitê Técnico da UGT2 dará seu parecer final favorável ⁽⁵⁾ aprovação dos projetos. A partir de 2014, os projetos serão executados, porém constantemente monitorados e avaliados, e replanejados, quando necessário.

O atual processo de planejamento plurianual da Epagri é histórico, pois está sintonizado com as demandas da sociedade, através de metodologias participativas, guarda uma relação harmoniosa com as políticas públicas estabelecidas, está embasado em diagnósticos e orienta suas ações para os cenários de médio e longo prazo.

Disponível em: http://www.epagri.sc.gov.br/index.php?option=com_content&view=article&id=4806:planejamento-plurianual-da-epagri-no-meio-oeste-de-sc-&catid=34:noticias-epagri&Itemid=51 [Adaptado]. Acesso em 26 de setembro de 2013.

1. Assinale a alternativa que apresenta a sequência **correta** de palavras que completam, respectivamente, as lacunas numeradas no texto 1.

- a. () as – a – à – as – à
- b. () as – à – a – às – à
- c. () às – a – a – as – a
- d. (X) às – a – à – as – à
- e. () às – à – à – às – a

2. Assinale a alternativa **correta** de acordo com o texto 1.

- a. () É um relatório de um plano estratégico da Epagri elaborado em Concórdia para ser aplicado em todo o território catarinense.
- b. (X) É uma matéria que noticia um fato acontecido no âmbito da Epagri e faz projeções acerca de seu desdobramento.
- c. () É um artigo de opinião sobre o papel social da Epagri no Estado de Santa Catarina.
- d. () É uma matéria cujo objetivo é descrever passo a passo o funcionamento do setor de planejamento da Epagri.
- e. () É uma reportagem jornalística acerca das condições do agronegócio no noroeste catarinense.

3. Planejamento plurianual significa:

- a. (X) que dura ou vale pelo período de quatro anos.
- b. () planejamento estratégico para um ano.
- c. () planejamento participativo plural.
- d. () com data indefinida para execução.
- e. () que está sujeito a vários ajustes ao longo de um ano.

4. Considere o trecho abaixo no contexto.

“O evento integra uma importante etapa do processo de elaboração do Plano Plurianual (PPA) 2014-2017 da Epagri para esse território.” (primeiro parágrafo)

Assinale a alternativa **correta**.

- a. () A palavra “evento” equivale a “processo”.
- b. () “Esse território” faz referência a “Concórdia”.
- c. () A palavra “importante” é um adjetivo que está caracterizando “elaboração”.
- d. () Os vocábulos “uma” e “do” apresentam o mesmo valor de indefinição semântica.
- e. (X) A palavra “elaboração” é um substantivo derivado de verbo.

5. Analise as afirmativas abaixo, de acordo com texto 1.

1. No evento realizado em Concórdia no mês de setembro foi aprovado o PPA, cujos projetos passaram a ser imediatamente executados.
2. O PPA é elaborado pelo Comitê Técnico da Epagri; às Unidades de Gestão Técnica cabe apenas executá-lo.
3. O processo de planejamento plurianual da Epagri está em consonância com as demandas da sociedade e com as políticas públicas.
4. Uma vez em execução, os projetos vinculados ao PPA são fiscalizados para que sejam cumpridos à risca, sem possibilidade de qualquer alteração.
5. O PPA é elaborado de forma participativa, a partir de diagnósticos e visando resultados de médio e longo prazo.

Assinale a alternativa que indica todas as afirmativas **corretas**.

- a. () São corretas apenas as afirmativas 1 e 3.
- b. () São corretas apenas as afirmativas 2 e 5.
- c. (X) São corretas apenas as afirmativas 3 e 5.
- d. () São corretas apenas as afirmativas 1, 3 e 4.
- e. () São corretas apenas as afirmativas 2, 4 e 5.

6. Analise a frase abaixo:

“A partir de 2014, os projetos serão executados, porém constantemente monitorados e avaliados, e replanejados, quando necessário.” (terceiro parágrafo)

Assinale a alternativa que apresenta a reescrita **correta** da frase, do ponto de vista da norma padrão da língua portuguesa, sem prejuízo do significado da frase extraída do texto.

- a. (X) Os projetos serão executados a partir de 2014, mas continuamente acompanhados e avaliados, e, quando necessário, replanejados.
- b. () A partir de 2014, serão executados os projetos, embora, quando necessário, serão sempre controlados e julgados.
- c. () Os projetos a serem executados desde 2014, todavia frequentemente acompanhados e testados, serão novamente planejados, sempre que necessário.
- d. () Vão estar sendo executados os projetos a partir de 2014, porém esporadicamente monitorados e avaliados, e planejados outra vez, quando necessário.
- e. () Quando necessário, os projetos a serem executados desde 2014, vão ser vistoriados, fiscalizados e replanejados.

7. Analise a frase abaixo:

“O atual processo de planejamento plurianual da Epagri é histórico, pois está sintonizado com as demandas da sociedade, através de metodologias participativas, guarda uma relação harmoniosa com as políticas públicas estabelecidas [...]” (último parágrafo)

Numere a segunda coluna de acordo com a primeira, indicando a correta classe gramatical das palavras destacados da frase acima.

<u>Coluna 1</u>	<u>Coluna 2</u>
1. processo	() adjetivo
2. pois	() conjunção
3. através de	() verbo
4. participativas	() locução prepositiva
5. guarda	() substantivo

Assinale a alternativa que indica a sequência **correta**, de cima para baixo.

- a. () 1 – 2 – 5 – 3 – 4
- b. () 1 – 3 – 4 – 2 – 5
- c. (X) 4 – 2 – 5 – 3 – 1
- d. () 4 – 3 – 1 – 2 – 5
- e. () 5 – 2 – 4 – 3 – 1

Texto 2

As regras de ouro do e-mail

Mais antigo do que a própria internet, o e-mail é uma das ferramentas mais importantes da comunicação virtual, e seu surgimento foi importante para que a rede mundial de computadores fosse aperfeiçoada e desenvolvida. A velocidade das mensagens eletrônicas pode ser um prato cheio para desatenções por parte de redatores, resultando em erros muitas vezes constrangedores. Para que isso não ocorra, o texto de um e-mail deve ser simples, exigindo cuidados com sua releitura e acertos no tom da mensagem.

No trabalho, onde a comunicação pode custar dinheiro ou mesmo o sucesso profissional, um e-mail deve ser redigido com toda a atenção para não dar margem a mal-entendidos. Os seguintes aspectos devem ser considerados:

- Simplicidade não pode ser sinônimo de descuido. É preciso estar atento a repetição de termos sem necessidade, a abreviações obscuras ou construções truncadas.
- O texto deve ser conciso. Deve-se evitar dizer em muitas palavras o que se poderia dizer em poucas.
- O texto tem um destinatário. Deve-se ter em mente o receptor da mensagem, adequando o tom, colocando bem as palavras e enviando o e-mail ao destinatário certo. Uma simples mensagem destinada à pessoa errada por engano pode causar grandes prejuízos.

Disponível em: <http://revistalingua.uol.com.br/textos/64/artigo249031-1.asp> [Adaptado]. Acesso em 26 de setembro de 2013.

8. Identifique abaixo as afirmativas verdadeiras (V) e as falsas (F) com base no texto 2.

- () O autor desaconselha a comunicação via e-mail em âmbito empresarial, pois pode provocar mal-entendidos.
- () Dada a velocidade das mensagens eletrônicas, o e-mail é uma ferramenta própria para uso em redes sociais, mas não no trabalho.
- () O autor alerta quanto a problemas que podem ocorrer tanto na redação como na recepção de e-mails.
- () O e-mail é valorizado não só como ferramenta de comunicação, mas também por seu papel no aperfeiçoamento e desenvolvimento da rede mundial de computadores.

Assinale a alternativa que indica todas as afirmativas **corretas**.

- a. () V – F – V – F
- b. () V – F – F – V
- c. () F – V – V – F
- d. () F – V – F – V
- e. (X) F – F – V – V

9. Analise a frase abaixo:

“No trabalho, onde a comunicação pode custar dinheiro ou mesmo o sucesso profissional, um e-mail deve ser redigido com toda a atenção para não dar margem a mal-entendidos.” (segundo parágrafo)

Assinale a alternativa **correta**, de acordo com a norma padrão da língua portuguesa.

- a. () A palavra “mal-entendidos” deveria estar no singular, concordando com “margem”.
- b. (X) Não haveria alteração no sentido nem na relação sintática entre as orações se “para não dar” fosse reescrito como “para que não dê”.
- c. () O pronome relativo “onde” poderia ser substituído por “cujo”, sem que as relações sintáticas entre as orações fosse alterada.
- d. () A palavra “mesmo” está empregada com sentido de “próprio”.
- e. () A locução verbal “deve ser” poderia ser substituída por “pode ser” sem alteração de sentido na frase.

10. Considere os períodos extraídos do primeiro parágrafo.

- I. “Mais antigo do que a própria internet, o e-mail é uma das ferramentas mais importantes da comunicação virtual, e seu surgimento foi importante para que a rede mundial de computadores fosse aperfeiçoada e desenvolvida.”
- II. “A velocidade das mensagens eletrônicas pode ser um prato cheio para desatenções por parte de redatores, resultando em erros muitas vezes constrangedores.”
- III. “Para que isso não ocorra, o texto de um e-mail deve ser simples, exigindo cuidados com sua releitura e acertos no tom da mensagem.”

Analise as afirmativas abaixo, de acordo com a norma padrão da língua portuguesa.

- 1. Em I, há uma relação de comparação entre o e-mail e a internet.
- 2. Em I, se a forma verbal “foi” for substituída por “é”, a forma “fosse” deveria ser substituída por “seja”.
- 3. Em II, existe uma regra facultativa de concordância verbal: tanto “pode” como “podem” estariam corretos, concordando com o sujeito “A velocidade das mensagens eletrônicas”.
- 4. Em II, “resultando em erros” tem relação casual direta com “velocidade das mensagens eletrônicas”.
- 5. Em III, “isso” faz referência a “erros muitas vezes constrangedores”.

Assinale a alternativa que indica todas as afirmativas **corretas**.

- a. () São corretas apenas as afirmativas 1 e 5.
- b. () São corretas apenas as afirmativas 2 e 4.
- c. () São corretas apenas as afirmativas 1, 2 e 3.
- d. (X) São corretas apenas as afirmativas 1, 2 e 5.
- e. () São corretas apenas as afirmativas 3, 4 e 5.

Matemática

10 questões

11. Em uma floresta nota-se que a população de um certo animal varia em função dos meses pela equação $p(t) = -2t^2 + 12t + 32$, onde $p(t)$ é o número de animais presentes na floresta no mês t . Assumindo que os meses são contados a partir do mês 1 em diante (portanto $p(1) = 42$), podemos afirmar que a população deste animal se extinguirá no mês:

- a. () 6
- b. () 7
- c. (X) 8
- d. () 11
- e. () 12

12. Uma fazenda dispõe de 50 máquinas para colher os grãos A e B. Sabe-se que todas as 50 máquinas podem colher ao menos um dos grãos (podendo estar aptas para colher ambos). Sabe-se ainda que 30 máquinas estão aptas para colher o grão A e 40 estão aptas para colher o grão B.

Portanto, o número de máquinas aptas a colher ambos os grãos A e B é:

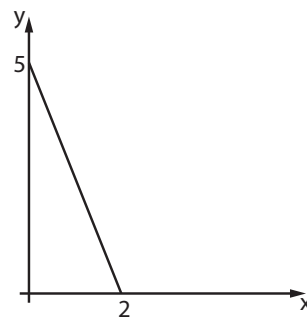
- a. () 10
- b. (X) 20
- c. () 40
- d. () 50
- e. () 70

13. Em uma plantação o número de ervas daninhas em função do tempo (em semanas) é dado por $C(x) = x^2 - 4x - 63$ e o número de plantas saudáveis em função do tempo (em semanas) é de $P(x) = 3x - 3$.

Admitindo que as semanas são contadas a partir do zero, temos que o número de plantas sadias será igual ao número de ervas daninhas na semana:

- a. () 5
- b. () 6
- c. () 8
- d. (X) 12
- e. () 18

14. A relação entre as grandezas y e x é dada pelo gráfico abaixo:



Portanto, quando $x = 1$ temos que y é igual a:

- a. () $-\frac{5}{2}$
- b. () 0
- c. () $\frac{1}{2}$
- d. () $\frac{3}{2}$
- e. (X) $\frac{5}{2}$

15. Para uma festa de aniversário, Maria comprou 6 garrafas de 3,3 litros de refrigerante. Sendo que o refrigerante será servido em copos com capacidade de 200 mililitros, quantos copos Maria poderá encher completamente com o refrigerante comprado?

- a. () 89
- b. () 96
- c. () 98
- d. (X) 99
- e. () 100

16. Sabe-se que os lados de um campo de futebol de botão retangular medem 50 cm e 110 cm.

Logo, a área, em metros quadrados, do campo é:

- a. 0,055 m²
 - b. 0,5 m²
 - c. 0,55 m²
 - d. 5 m²
 - e. 5,5 m²
-

17. Se em uma repartição pública 6 funcionários atendem 34 pessoas por dia, quantos funcionários são necessários para atender 102 pessoas por dia?

- a. 16
 - b. 18
 - c. 19
 - d. 21
 - e. 22
-

18. Um computador custa R\$2.348,00. Com um desconto de 12% o mesmo passará a custar:

- a. R\$ 2022,22.
 - b. R\$ 2033,42.
 - c. R\$ 2044,46.
 - d. R\$ 2066,24.
 - e. R\$ 2088,64.
-

19. Sabendo-se que B é um ângulo agudo e que $\cos B = \frac{3}{5}$, encontre a tangente de B.

- a. $\frac{5}{4}$
- b. $\frac{4}{5}$
- c. $\frac{4}{3}$
- d. $\frac{3}{4}$
- e. 1

20. Em uma fazenda, a razão entre o número de plantas do grão A e o do grão B é de 5:7.

Logo, se na fazenda existem 13.260 plantas do grão A, o número de plantas do grão B é:

- a. 18.564
- b. 18.645
- c. 18.456
- d. 18.546
- e. 18.654

Conhecimentos Específicos

(20 questões)

21. A alternativa que melhor define o objetivo do mecanismo de *anti-spam* presente nos *softwares* de correio eletrônico modernos é:

- a. () Diminuir a chance de e-mails com vírus propagarem este vírus ao resto do computador.
- b. (X) Diminuir a quantidade de e-mails de remetentes indesejados na caixa de entrada.
- c. () Prevenir o recebimento de e-mails com suspeita de conter vírus.
- d. () Prevenir o envio de e-mails com vírus a outros destinatários, mesmo que o computador esteja infectado.
- e. () Aumentar a segurança das informações trafegadas por e-mail empregando técnicas de criptografia.

22. Selecione a alternativa que possibilita inserir **corretamente** um *hyperlink* em uma apresentação do MS Powerpoint 2010 em português, de forma que possa ser clicado durante a apresentação de slides e remeter ao site destino.

- a. (X) Inserir ► Hyperlink
- b. () Transições ► Hyperlinks
- c. () Design ► Inserir ► Hyperlink
- d. () Página Inicial ► Inserir ► Hyperlink
- e. () Página Inicial ► Hyperlink

23. Suponha uma célula do MS Excel 2010 em português cujo conteúdo é o número 12. Ao pressionar o botão de formatação de estilo de porcentagem (%), o resultado obtido será:

- a. () 0
- b. () 0,12%
- c. () 12%
- d. () 120%
- e. (X) 1200%

24. Suponha um documento de 30 páginas redigido no MS Word 2010 em português.

Deseja-se que as páginas entre 14 e 18 sejam numeradas de forma automática utilizando números romanos, por constituírem um *folder* interno contido no documento principal. Enquanto isso, o documento principal deve ser numerado de forma automática a partir do número 1 na primeira página, não considerar os números das páginas que receberão números romanos.

Assinale a alternativa que contém o(s) recurso(s) mínimos que devem ser empregados para possibilitar a realização desta tarefa.

- a. () Uma quebra de seção
- b. (X) Duas quebras de seção
- c. () Uma quebra de página
- d. () Duas quebras de página
- e. () Uma quebra de página e uma quebra de seção

25. No MS Excel 2010 em português, a quantidade mínima de funções SE que devem ser empregadas para comparar os valores de duas células A e B e determinar se $A=B$, $A>B$ ou $B>A$, sem utilizar nenhuma outra função do MS Excel é:

- a. () 5
- b. () 4
- c. () 3
- d. (X) 2
- e. () 1

26. Para criar um gráfico no MS Excel 2010 em português, que exiba no mesmo gráfico dados orçados e realizados ao longo de 12 meses, de forma que possibilite a comparação entre os valores orçado e realizado, é necessário:

- a. Utilizar gráficos do tipo múltiplas linhas.
- b. Utilizar gráficos do tipo Barra multicolunados.
- c. Trabalhar com mais de uma série de dados no gráfico.
- d. Trabalhar com gráficos do tipo complexo, que podem ser em barra ou colunas.
- e. Selecionar os dados orçados, criar o gráfico e somente depois acrescentar os dados realizados.

27. Selecione a alternativa que permite modificar a orientação de um slide de paisagem para retrato, e vice-versa, no MS Powerpoint 2010 em português.

- a. Página Inicial ► Layout
- b. Design ► Orientação do slide
- c. Layout da página ► Orientação
- d. Exibição ► Configuração do slide ► Orientação
- e. O Powerpoint não permite modificar a orientação do slide

28. O MS Excel 2010 em português dispõe da funcionalidade de Validação de Dados para validar o conteúdo de uma célula de acordo com critérios pré estabelecidos.

Para permitir que apenas um conjunto de valores determinados possa ser inserido em uma célula, deve-se configurar o recurso Validação de Dados para permitir:

- a. Lista.
- b. Qualquer valor.
- c. Formato personalizado.
- d. Conjunto.
- e. Array.

29. O MS Powerpoint 2010 em português permite o avanço automático de slides após um certo intervalo de tempo, configurável pelo usuário, dispensando o clique do mouse para tal.

Assinale a alternativa que indica a guia **correta** do aplicativo que permite ao usuário configurar o intervalo de tempo para avanço automático do slide durante a apresentação de slides.

- a. Design
- b. Revisão
- c. Exibição
- d. Animações
- e. Transições

30. Para inicializar o Windows XP em modo de segurança com o propósito de resolver problemas do sistema operacional, deve-se pressionar qual tecla durante a inicialização do computador?

- a. Ctrl+Alt+Del
- b. F2
- c. F6
- d. F8
- e. F12

31. Com relação à criação de mala direta utilizando o MS Word 2010 em português, considere as seguintes afirmativas:

1. Pode-se criar uma lista de destinatários no próprio Word, utilizar uma lista do Excel ou ainda os contatos do Outlook.
2. Os recursos para criação de mala direta estão localizados na guia Inserir.
3. Dentre as opções de mala direta, pode-se criar Cartas, envelopes e/ou etiquetas.

Assinale a alternativa que indica todas as afirmativas **corretas**.

- a. É correta apenas a afirmativa 3.
- b. São corretas apenas as afirmativas 1 e 2.
- c. São corretas apenas as afirmativas 1 e 3.
- d. São corretas apenas as afirmativas 2 e 3.
- e. São corretas as afirmativas 1, 2 e 3.

32. Para verificar a saúde do disco rígido no Windows XP, localizar setores com defeito e reparar os erros encontrados, automaticamente e quando possível, a partir da linha de comando do Windows, deve-se utilizar o utilitário e o(s) parâmetro(s):

- a. scandisk
 - b. scandisk volume:/f
 - c. chkdsk volume:/l
 - d. chkdsk volume:/f
 - e. chkdsk volume:/r
-

33. Para realizar uma busca na internet utilizando o Google, de forma a encontrar conteúdo sobre a EPAGRI, desconsiderando o site da EPAGRI na busca (sem retornar resultados encontrados no site da EPAGRI), deve-se realizar a pesquisa digitando no Google:

- a. epagri -site:epagri.sc.gov.br
 - b. epagri -not:epagri.sc.gov.br
 - c. epagri site:epagri.sc.gov.br
 - d. epagri not:epagri.sc.gov.br
 - e. epagri -exclude:epagri.sc.gov.br
-

34. Com relação à manipulação de dados pelo software MS Excel 2010 em português, considere as seguintes afirmativas:

1. Possibilita importar dados da Web diretamente para uma planilha e atualizá-los automaticamente em intervalos de tempo definidos pelo usuário.
2. Permite a realização de testes de hipótese com a gestão de cenários criados pelo usuário.
3. Pode conectar-se a bancos de dados do SQL Serve para importação de dados e também pode importar dados no formato XML.

Assinale a alternativa que indica todas as afirmativas corretas.

- a. É correta apenas a afirmativa 3.
- b. São corretas apenas as afirmativas 1 e 2.
- c. São corretas apenas as afirmativas 1 e 3.
- d. São corretas apenas as afirmativas 2 e 3.
- e. São corretas as afirmativas 1, 2 e 3.

35. Durante a navegação na internet, deseja-se abrir um *hyperlink* em uma nova guia do browser Internet Explorer.

Para tanto, ao clicar no link deve estar pressionada a tecla:

- a. FN
 - b. Alt
 - c. Ctrl
 - d. Shift
 - e. Ctrl+Shift
-

36. A função PROCV do MS Excel possui quatro argumentos. Assinale a alternativa **correta** sobre o quarto argumento dessa função do Excel.

- a. Corresponde ao valor que deve ser procurado em matriz tabela
 - b. Permite à função localizar correspondências exatas ou aproximadas
 - c. Define a matriz tabela onde os valores devem ser procurados e retornados
 - d. Define se a função deve localizar valores na horizontal ou na vertical
 - e. Especifica o número da coluna da matriz tabela a partir da qual o valor correspondente deve ser retornado
-

37. São todos softwares do tipo *browser* como função principal:

- a. Opera; Chrome; Safari.
- b. Opera; Keynote; Hyperlink.
- c. Chrome; Windows Explorer; Firefox.
- d. Internet Explorer; Yahoo!; Firefox.
- e. Google; Altavista; Yahoo!.

38. Com relação às diferenças entre os formatos de arquivos XLS e XLSX, do MS Excel 2007 em português, é correto afirmar:

1. Arquivos XLSX permitem inserir um número ilimitado de linhas e colunas, enquanto arquivos XLS, não.
2. Arquivos XLSX são baseados no formato Open XML, enquanto arquivos XLS, não.
3. Por padrão, ou default, arquivos XLSX não podem conter macros do Excel 2007, enquanto arquivos XLS podem conter macros.

Assinale a alternativa que indica todas as afirmativas **corretas**.

- a. É correta apenas a afirmativa 1.
- b. São corretas apenas as afirmativas 1 e 2.
- c. São corretas apenas as afirmativas 1 e 3.
- d. São corretas apenas as afirmativas 2 e 3.
- e. São corretas as afirmativas 1, 2 e 3.

39. Para realizar uma inicialização seletiva do Windows XP, desativando alguns serviços do sistema e/ou itens de inicialização de terceiros, deve-se empregar o utilitário:

- a. msinit
- b. Boot.ini
- c. msconfig
- d. msgmt
- e. Painel de Controle

40. Identifique abaixo as afirmativas verdadeiras (V) e as falsas (F) no contexto de edição de macros do MS Excel 2010 em português.

- Para trabalhar com macros deve-se habilitar a guia Desenvolvedor do MS Excel, desativada por default (padrão).
- O operador de atribuição de valores a variáveis VBA durante a edição de uma macro é :=
- Há apenas dois tipos de botões de controle no Excel: Controle de formulário ou Controle ActiveX e eles podem ser inseridos na planilha a partir da Guia Inserir
- Tabelas dinâmicas são macros Excel pré-prontas e seu código pode ser customizado pelo usuário.

Assinale a alternativa que indica a sequência **correta**, de cima para baixo.

- a. V – V – F – V
- b. V – F – V – V
- c. V – F – F – V
- d. V – F – F – F
- e. F – V – V – V

**Página
em Branco.
(rascunho)**

**Página
em Branco.
(rascunho)**



FEPESE • Fundação de Estudos e Pesquisas Sócio-Econômicos
Campus Universitário • UFSC • 88040-900 • Florianópolis • SC
Fone/Fax: (48) 3953-1000 • <http://www.fepese.org.br>